



De uitvoering

Samen met Dorpsbelang, de Groenbrigade, Museum Nagele, de RCE en de supervisor is nagedacht over de fasering en prioritering van ingrepen. Hieruit is gebleken dat de voorkeur uitgaat naar een aanpak van het middengebied, enkele hoven en herstel van de singelbeplanting. De aanpak van de entree en het kerngebied vormen een apart project. Voor de uitvoering worden technische plannen gemaakt.

Hoven

De betrokkenheid van de bewoners bij de uitwerking van de hoven is een belangrijk uitgangspunt. Dit willen wij per hof in gang zetten. Om te onderzoeken op welke manier dit gedaan kan worden is in april 2013, als pilot, een workshop gehouden met bewoners van de Klaverhof. Dit heeft uitgangspunten opgeleverd die we willen gebruiken om samen met bewoners van de Klaverhof en vervolgens de Koolzaadhof plannen uit te werken.

Grote ingrepen

Er staat veel te gebeuren in Nagele. Om de structuur in het groen te herstellen worden in sommige gevallen forse ingrepen voorgesteld. Met name op het niveau van de beplantingstypen 1 en 2 heeft dit veel zichtbare invloed op de beleving van het groen. Juist dit niveau is echter bepalend voor de identiteit en het 'verhaal' van Nagele en moet behouden blijven voor de toekomst. Dit niveau beschouwen wij als cultureel erfgoed. De aanpak daarvan staat buiten kijf. Vergelijk het met een wens om een puntdak te realiseren in Nagele; dat staan wij ook niet toe omdat dat immers raakt aan wat Nagele Nagele maakt.

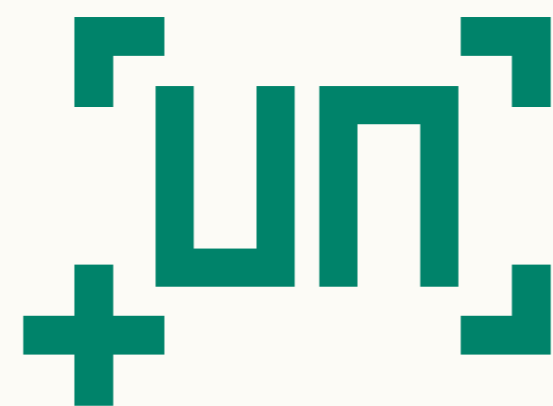


Samenvattend

Kortom, het groenstructuurplan brengt Nagele veel goeds. Daarbij hebben verschillende partijen de handen ineengeslagen voor een optimale uitvoering. Ook hier geldt dat samenwerking met de bewoners van groot belang is. Wij rekenen op uw medewerking.

Heeft u vragen of opmerkingen?

Die kunt u stellen aan A. van den Berg, email: a.vandenberg@noordoostpolder.nl



Uitvoeringslab Nagele



Groenstructuurplan



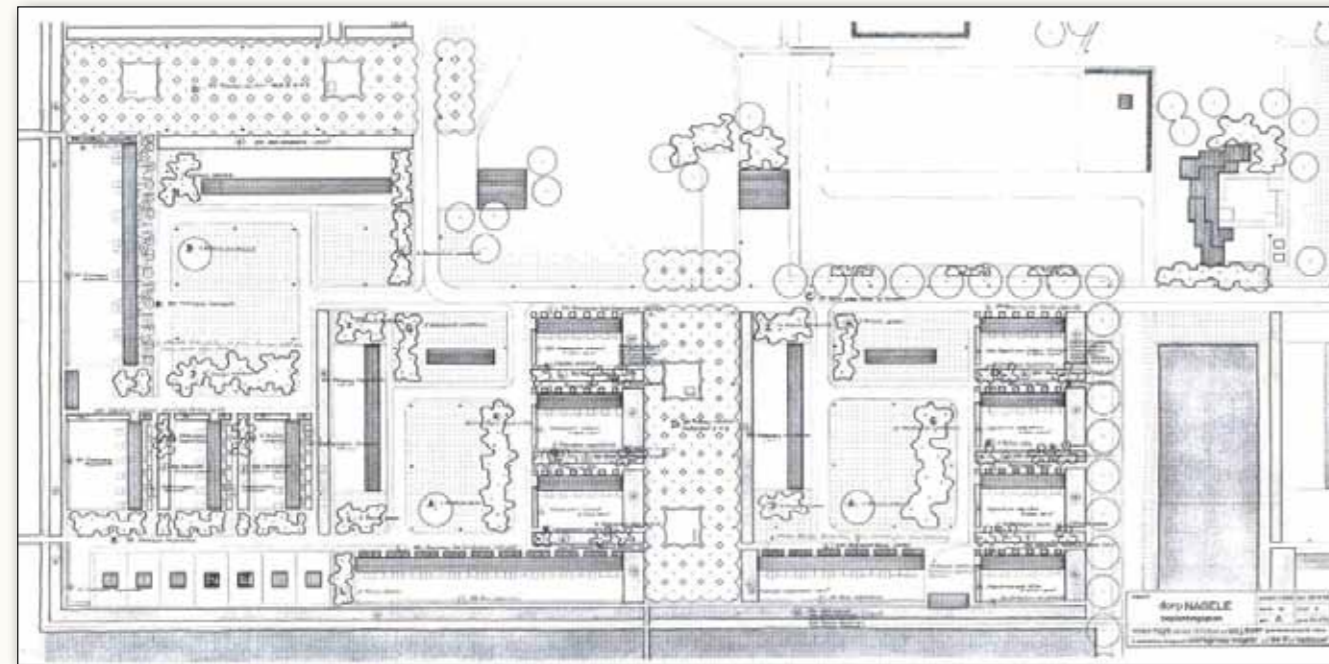
Nieuw groenstructuurplan voor Nagele is gereed



Het groenstructuurplan voor Nagele is gereed. Dit plan moet de komende tien jaar bijdragen aan de verbetering van het groen in Nagele. Het afgelopen jaar hebben Buro Mien Ruys in overleg met de gemeente, de Rijksdienst voor het Cultureel Erfgoed (de RCE), de supervisor (Basta-Urbanism), de Groenbrigade, Dorpsbelang en Museum Nagele dit plan gemaakt.

De wens voor dit overkoepelend groenplan staat omschreven in de dorpsvisie Nagele. Een nette, schone, veilige en groene woonomgeving wordt gezien als basisvoorwaarde voor tevreden bewoners. Het gebruik van de unieke historie en het ontwerp van Nagele biedt kansen om Nagele nieuwe aantrekkingskracht te geven.

Het plan
Het groenstructuurplan bestaat onder andere uit een historische- en ruimtelijke analyse. Dit heeft verrassende inzichten opgeleverd over hoe het groen in Nagele is ontworpen. Het plan is vertaald naar concrete werkzaamheden; over een periode van 10 jaar. Enerzijds is er op die manier voortgang en worden de onderdelen van het groenplan zichtbaar, anderzijds is er tijd om onderdelen verder uit te werken.



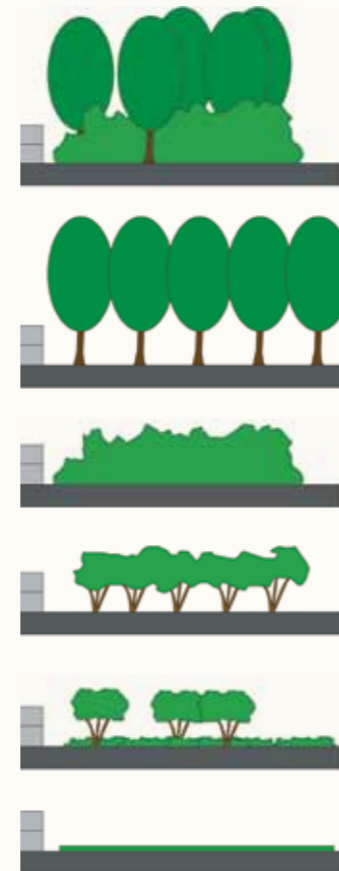
Historie

Het is Aldo van Eyck die begin 1954 de definitieve plankaart tekent, waarna Mien Ruys en Wim Boer opdracht krijgen het groenplan en beplantingsplan verder uit te werken. Het resultaat van Mien Ruys en Wim Boer vormt een wezenlijk onderdeel van het totale ontwerp van Nagele. Nagele is daarmee één van de eerste projecten in Nederland waarbij de landschappelijke ontwerpers op gelijkwaardig niveau met stedenbouwers en architecten hebben gewerkt aan een totaalplan. Het groen is in de plannen voor Nagele een belangrijke drager voor de stedenbouwkundige structuur. Het groen is ordenend en ruimtevormend. Uit terreininventarisatie blijkt dat, voor zover de oorspronkelijke beplanting nog aanwezig is, het plan van 3 mei 1956 de basis is geweest voor de groenaanleg van Nagele en dat de beplantingsplannen van 26 november 1956 en 23 april 1956 ook daadwerkelijk uitgevoerd zijn. Er is echter ook, op onderdelen, met name in het middengebied, afgeweken van de plannen zoals blijkt uit de brief van Mien Ruys van 10 juni 1974, naar aanleiding van een bezoek aan Nagele. Hieruit blijkt echter ook dat ze niet star vasthoudt aan de oorspronkelijke uitgangspunten. Als de behoefte van de bewoners daartoe aanleiding geeft zouden plannen aangepast moeten worden, maar wel met een duidelijke visie op het totaal. Deze houding typeert Mien Ruys.

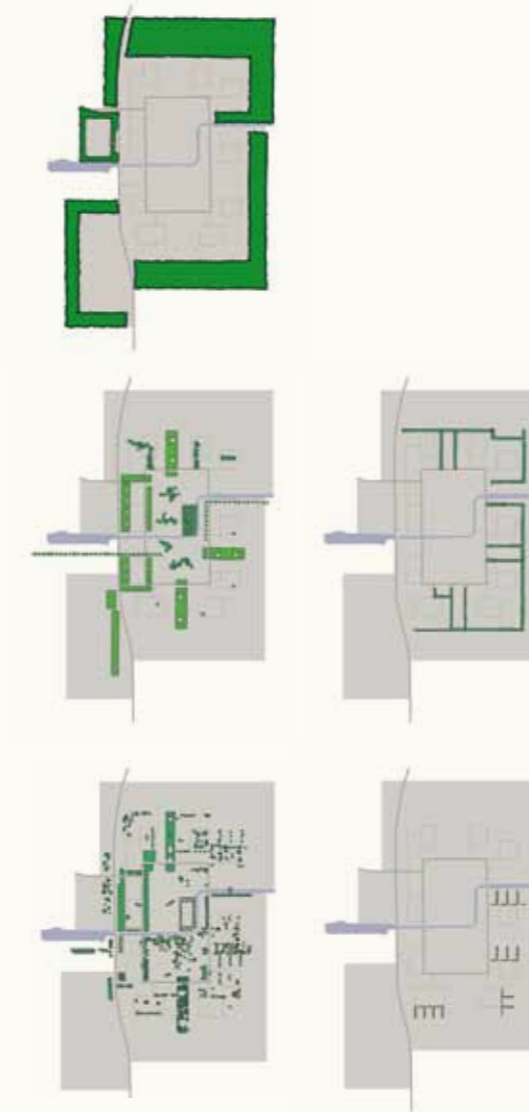
Voor het nieuwe groenstructuurplan zijn daarom het plan van Mien Ruys en Wim Boer van 1956 en de beplantingsplannen van april en november 1956 en 1958 gebruikt als basis voor de analyse van de groenstructuur van Nagele.

De Ruimtelijke analyse

Het oorspronkelijke groenontwerp kent net als heel Nagele een verrassend functionele opzet. Er zijn consequent 6 beplantingstypes toegepast die bovendien elk hun eigen rol spelen in de opbouw van Nagele.



1. Bos; grote bomen met een grove heestertelaag met een natuurlijk karakter. Deze beplanting is hoog en dicht en vormt een groene muur, die de ruimte afsluit.
2. Bomen (in blokken, rijen en groepen) in gras; grote bomen die door hun grote kronen de ruimte vormen en begrenzen.
3. Grove heesterranden; dit beplantingstype komt overeen met type 1 maar dan zonder de hoge bomen.
4. Losse groepen kleine (meerstammige) bomen in gras; door de geringere hoogte minder ruimtebepalend dan type 2. Op ooghoogte is de beplanting transparant. Hier is gekozen voor kleuraccenten in verschillende seizoenen.
5. Bloeiende heesters, vaak gecombineerd met type 4; heeft een meer gecultiveerd karakter. Bloei, herfstkleur en bessen geven seizoensaccenten aan dit beplantingstype.
6. Geschoren hagen; door het strakke knippen een architectonisch, gecultiveerd element. De hagen zijn [net] boven ooghoogte en geleiden de ruimte.



De huidige situatie

Een groenontwerp is kwetsbaar. Hoe helder het ontwerp en de aangebrachte structuur ook is, de ontwikkelingen in de tijd tasten haar aan. Onderdelen zijn niet uitgevoerd volgens plan of er hebben ingrepen plaatsgevonden. Beplanting wordt ziek of heeft een beperkte levensduur. De beplanting wordt niet vervangen, of de vervangende beplanting past niet binnen de ideeën van het ontwerp. En tenslotte heeft de wijze van beheer invloed op het beeld. Dit alles heeft ook plaatsgevonden in Nagele, waardoor de eens zo heldere groenstructuur van Nagele is aangetast.



Een visie

De heldere structuur willen we graag terugbrengen. De zes beplantingstypes zijn daarbij leidend. Daarbij is afgewogen waar restauratie de voorkeur heeft en waar een vrijere vertaling mogelijk is of zelfs ruimte is voor vernieuwing of experiment.

Het dorp
Beplantingstypen 1 (bos), 2 (grote bomen) en 3 (grove heesterranden) vormen samen de dragende structuur. Beplantingstypen 1 en 2 zijn daarin het belangrijkste. Deze moeten zo zorgvuldig mogelijk in stand gehouden worden, gerestaureerd en waar mogelijk hersteld. Ze zijn bepalend voor het beeld en de identiteit van Nagele. Ze vormen het groene casco en dit zien wij als cultureel erfgoed.

Dorpsdelen
Dit zijn het Middengebied, de Winkelzone met dorpsentree en de Hoven. Deze delen zijn ingebed in het groene casco en hebben een duidelijke ordening ten opzichte van elkaar. De ruimtelijke geleding hiervan werd bepaald door bebouwing en beplantingstype 4 (de meerstammige bloeiende bomen). Dit beplantingstype is nagenoeg verdwenen. Terugbrengen hiervan versterkt het ruimtelijk beeld. Hier is een grotere vrijheid mogelijk waar het gaat om de locatie, ze zijn altijd bedoeld als los gestrooide groepen. Ook is een grotere vrijheid mogelijk omdat het doel van dit beplantingstype is, om kleur en variatie aan te brengen.

Woonblok of individueel gebouw
Op dit niveau spelen de beplantingstypen 5 (bloeiende heesterstroken) en 6 (hagen) een belangrijke rol. Type 5 heeft als doel kleur, variatie en seizoensaspecten in de woonstraat aan te brengen. Type 6 heeft als doel de scheiding tussen privé en openbaar aan te geven. Voor het terugbrengen van kleurige beplanting geldt dat dit in samenspraak met bewoners en/of belangengroepen plaatsvindt. Hier is ruimte voor experiment. De nadruk ligt op kleur en variatie. Het onderhoud is dan wel een belangrijk aandachtspunt. Ook het terugbrengen van hagen heeft de voorkeur, maar omdat dit beplanting is op de grens van privétuinen en openbaar gebied zal ook dit in overleg met bewoners en eigenaren moeten gebeuren.

