

Een bostuin met weidse blik

Toen tuinarchitect Anet Scholma van Buro Mien Ruys voor het eerst het perceel in Blaricum betrad, stond het nog vol bomen en was de woning nog niet gebouwd. Op wens van de eigenaar moest het terrein worden omgetoverd in een bostuin met weidse blik.

Tekst Jacqueline van Wetten / Beeld Ferry Noordam

Strak, ruimtelijk en rustig zijn de eerste indrukken die de 2.700 m² grote tuin bij een nieuwe woning in Blaricum bij de bezoeker oproept. De moderne stijl van het geheel is, voor wie ervan houdt, een verademing ten opzichte van de pittoreske sfeer van de meer gangbare, rietgedekte villa's met oude, voornamelijk tuinen in Blaricum.

Hoewel het contrast groot is, detoneert de moderne woning met tuin niet in de Blaricumse wijk. Tuinarchitect Anet Scholma van Buro Mien Ruys die het ontwerp voor de tuin maakte, behield aan de straatzijde als afscheiding een strook van de bestaande bermbeplanting met heesters. Er tegenaan plaatste ze een beukenhaag. „Daardoor ontstaat veel privacy voor de bewoners. Bovendien is het net of je een bos in loopt.” Een paar passen verder en de bezoeker staat in de tuin met in het

midden de woning. De suggestie wordt gewekt dat de woning op een open plek in het bos staat. Daarmee vervult Scholma de wens van de eigenaar voor een bostuin met weidse blik.

Geen klonten groen

Kenmerkend voor ontwerpen van Buro Mien Ruys is de heldere, eenvoudige vormtaal in combinatie met een natuurlijke, losse beplanting. In de Blaricumse bostuin komt die visie tot uiting door de lange zichtlijnen en open diagonalen. Strakke, rechthoekige vlakken gras worden gecombineerd met grote plantvakken. Een aantal beeldbepalende bomen zijn behouden. Scholma: „In een bostuin is de heesterbeplanting vaak zwaar met *Rhododendron* en *Ilex*. Plantvakken zien er dan uit



als klonten groen. Om juist een los en natuurlijk beeld te krijgen, gebruik ik in deze tuin bijvoorbeeld veel soorten *Miscanthus*. Die plant heeft een losse vorm, wordt hoog, maar blijft tevens ijl.” De plant is bovendien taai en vraagt weinig verzorging. Een eigenschap die de tuineigenaren aanspreekt.

De eigenaren stelden als voorwaarde dat de tuin niet te veel werk moest geven. Scholma meent dat aan die voorwaarde is voldaan. „Het moet natuurlijk nog blijken, maar ik denk dat over een jaar of twee het onderhoud erg mee zal vallen.” Voor het onderhoud van de tuin komt Van Raaijen Hoveniers uit Almere een aantal keren per jaar langs. Dit bedrijf heeft de tuin ook aanlegd.

De wens voor een minimum aan onderhoud maakte het lastig om in de beplanting een mix te

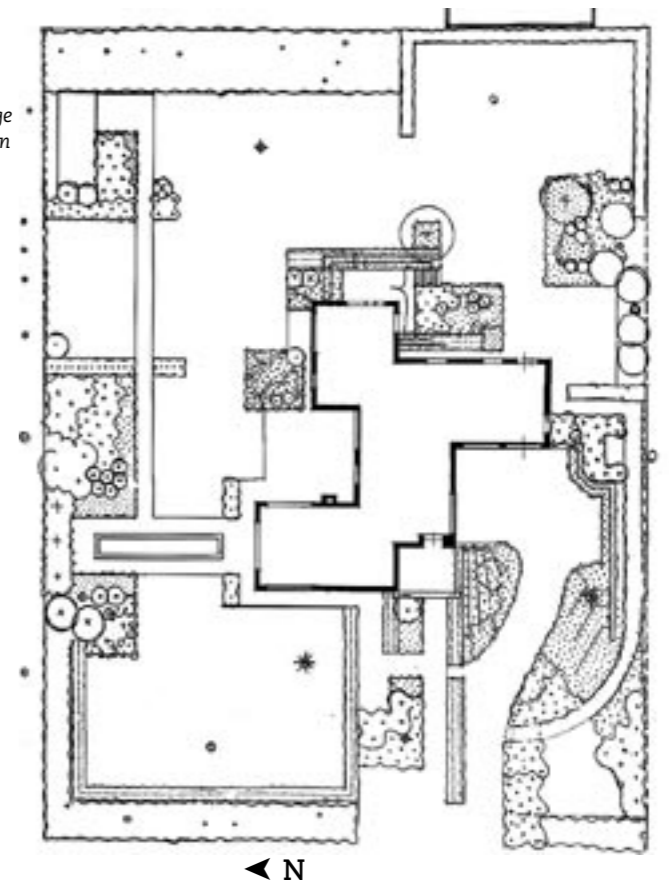


De tamme kastanje in de rechterachtertuin geeft diepte en is daarom belangrijk voor de ruimtewerking.

De kleine, ondiepe vijver is bekleed met driedimensionaal op maat gemaakt epdm-folie. Het stilstaande water spiegelt de lucht.



Anet Scholma van Buro Mien Ruys maakte een ontwerp met lange zichtlijnen en open diagonalen.



De bewoners wilden een bostuin met weidse blik. Door de tuin te omringen met hagen van *Fagus*, *Hedera* en heesters en door een aantal beeldbepalende bomen te sparen, lijkt het alsof de woning op een open plek in het bos staat.

vinden tussen variatie versus soberheid, vertelt ze. Ze koos ervoor om in de plantvakken dichtbij het huis wat meer variatie aan te brengen (deze vergen ook wat meer onderhoud) dan in de plantvakken die verder van het huis liggen. Scholma: „Door bijvoorbeeld oranje bloeiende phloxen te combineren met planten met purper blad of door paars en oranje bloeiende tulpen te mixen heb ik accenten aangebracht.”

De beplanting met een enkel kleuraccent wordt gecombineerd met strakke terrassen en paden van antracietkleurige, oud-Hollandse 60x60-tegels van Schellevis. Scholma: „Dat geeft rust en ruimte in de tuin, die hiermee mooi aansluit bij het interieur van de woning. Want ook daar is de vloer van de benedenverdieping met één soort tegel belegd en geeft een fel gekleurd schilderij aan de muur een accent.”

Foto linksboven: Het grote hoogteverval van de garage-inrit maakte de aanleg van een opvangsysteem voor regenwater noodzakelijk. Gekozen is voor infiltratiekragen in de grond.

Foto linksonder: Strakke, rechthoekige vlakken gras worden gecombineerd met grote plantvakken. De lijnen benadrukken de grootte van de tuin.

Lange lijnen

De tuin is niet alleen afgestemd op de woning, ook omgekeerd zijn aanpassingen verricht. Zo stelde Scholma ten gunste van de linker zijtuin

voor om het huis 2 m naar rechts te schuiven. Ook zat er op de bouwtekening in de keuken geen deur naar buiten. Op aandringen van de tuinarchitect kwam die deur er wel met een bijbehorend terras. „Nu heb je bij de keuken een logische aanleiding om naar buiten te gaan. Zonder terras zou daar een hele dode hoek in de tuin zijn ontstaan. Die plek bij de keuken werkt bovendien als een aanvulling op het terras bij de woonkamer. Daar is het terras gecombineerd met een strakke, moderne spiegelvijver, waardoor een wat formeel karakter is ontstaan. Het terras bij de keuken leent zich daarentegen beter om buiten te eten of met een glaasje wijn in de hand te genieten van de laatste avondzon.”

Vanaf het terras met spiegelvijver loopt een lang pad van Schellevis tegels naar de achterkant van de tuin. „Door de lange lijn lijkt de tuin nog groter”, meent Scholma. Wel is het zaak om het spannend te houden. „Ik probeer de zichtlijnen afwisselend te houden door steeds iets anders de aandacht te laten trekken.” Een haag van *Taxus* en een haag van *Hedera* doorbreken daarom de lange zichtlijn naar achteren zonder die lijn te belemmeren. „Zij vormen de coulissen door net een stukje het gazon in te steken”, legt Scholma uit.

Vanuit de keuken heeft de bewoner zicht tot in de achterste hoeken van zijn tuin. De tamme kastanje in de rechterachtertuin staat daarbij op een belangrijke plaats. Reden om die boom te behouden. Scholma: „Die boom is nog niet oud en kan nog jaren mee. Juist op die plek geeft de tamme kastanje diepte aan de tuin. Omdat in de achtertuin verder geen hoge bomen stonden, was ik blij dat deze tamme kastanje blijven kon.”

Niet alleen de tamme kastanje is gespaard, ook

met andere hoge bomen werd rekening gehouden. Om een markante Douglas op het perceel van de burens te sparen werd de inrit aangepast naar de 3 m onder de grond gelegen garage. Op aanraden van een boomchirurg sloeg Van Raaijen Hoveniers een damwand de grond in als grondkering. Die methode vergde minder grondverzet dan het metselen van een muur vereist. De wortels van de Douglas hadden zo minder te lijden waardoor de Douglas stabiel bleef.

Technische snufjes

Kosten noch moeite zijn gespaard voor het behoud van een aantal markante bomen. Maar ook bij de aanleg van technische snufjes is niet op een paar centen meer of minder gekeken. Zo is de spiegelvijver voorzien van een systeem dat legionellabesmetting moet voorkomen en herbergt de tuin een ingenieuze sproei-installatie, druppelaars en tuinverlichting. Omdat in de tuin veel verharding is toegepast en omdat het hoogteverval van de inrit groot is, is een afwateringssysteem van ingegraven infiltratiekragen aangelegd.

„Technische snufjes, dat is echt een liefhebberij van de eigenaar”, meent Scholma. Voor de tuinarchitect geldt: „De techniek moet werken, maar je mag haar niet zien.” Daar moet de beplanting voor zorgen. Maar die is nu nog te jong, doch is wel met die bedoeling aangelegd. Scholma: „Kruipende bodembedekkers zorgen straks voor een egale begroeiing die rustig aandoet.” De weggewerkte techniek zal op die manier geen afbreuk doen aan de rust en ruimtelijkheid die de bewoners wensen in hun tuin, vormgegeven als een open plek in het bos. ■

Buro Mien Ruys

Anet Scholma is tuinarchitect en directeur van Buro Mien Ruys Tuin- en Landschapsarchitecten in Amsterdam. De ontwerpen van Buro Mien Ruys grijpen terug op een lange traditie die uitgaat van een eenvoudige, heldere vormgeving gecombineerd met een natuurlijke, losse beplanting. Scholma houdt daarbij drie basisprincipes in het oog: het ontwerp van de tuin moet aansluiten op de

architectuur van het huis, het ontwerp van de tuin moet aansluiten op de natuurlijke omgeving en de tuin moet passen bij de gebruikers wat betreft functionele indeling en sfeer. Buro Mien Ruys houdt zich zowel bezig met het maken van ontwerpen voor de particuliere tuin als voor de openbare ruimte. Op dit moment heeft het Amsterdamse ontwerp bureau zeven mensen in dienst.



De kinderen hebben een eigen speelplek. Wanneer ze hiervan geen gebruik meer maken, kan de hoek worden veranderd in gazon.

Fietsen worden gestald in een modern aandoende fietskoepel.

De plantvakken dichtbij de woning hebben een gevarieerdere beplanting dan de vakken die verder van het huis liggen. De strakke vormen worden gecombineerd met een losse, natuurlijke beplanting met enkele kleuraccenten.